

# Årsredovisning

## Nodava AB 2024

### Organisationsnummer 556794-1553



#### Fastställelseintyg

Undertecknad verkställande direktör i Nodava AB intygar att resultaträkningen och balansräkningen i årsredovisningen har fastställts på årsstämma. Årsstämman beslutade att godkänna styrelsens förslag till resultatdisposition.

Jag intygar också att innehållet i årsredovisningen och revisionsberättelsen stämmer överens med originalen.

Årsstämman hölls i ....., den ..... 2025.

Marilou Hamilton Levin  
VD

## Innehållsförteckning

Förvaltningsberättelse .....	3
Ägarförhållanden .....	3
Verksamheten .....	3
Verksamhetsplan .....	4
Bolagets styrning .....	4
Organisation .....	4
Väsentliga händelser under året .....	6
Drift- och underhåll av återvinningstationer (ÅVS) .....	6
Avtal om matavfall .....	6
Nodava app .....	6
Hälsoundersökning .....	6
Systematiskt brandskyddsarbete .....	6
Krisledningsplan .....	6
Personalredovisning .....	7
Ekonomisk sammanställning .....	8
Förändring av eget kapital (kr) .....	8
Förslag till vinstdisposition (kr) .....	8
Resultaträkning .....	9
Balansräkning .....	10
Kassaflödesanalys .....	12
Tilläggsupplysningar och noter .....	13

## FÖRVALTNINGSBERÄTTELSE

Styrelse och VD för Nodava AB (556794-1553) avger härmed årsredovisning för räkenskapsåret 2024-01-01 till 2024-12-31. Bolaget har sitt säte i Orsa.

### Ägarförhållanden

Nodava AB är en drift och kompetensbolag som ägs av Moravatten AB, Orsa Vatten och Avfall AB samt Älvdalen Vatten och Avfall AB. Ägarbolagen har till uppgift att tillhandahålla kommunal VA- och avfallsverksamhet samt äga, förvalta och utveckla VA- och avfallsverksamhetens anläggningar inom respektive kommun, dvs Mora, Orsa och Älvdalens kommun. Med avfallsanläggningar menas återvinningscentraler, centrala uppsamlingsplatser samt återvinningsstationer. Bolagen lämnar förslag till VA- och avfallstaxa som fastställs av Kommunfullmäktige i respektive kommun.

Huvudmannaskapet ligger i ägarbolagen men utövandet utförs av Nodava AB. Nodava AB ansvarar för administration samt skötsel och drift av ägarbolagens VA- och avfallsanläggningar.

Nodavas övergripande kostnader fördelas enligt beslutad fördelningsnyckel till varje ägarbolag. Kommunikation sker mellan Nodava AB och ägarbolag i enlighet med ägardirektivet.

### Verksamheten

Nodava AB bildades i syfte att säkra kompetenserna i verksamheterna VA samt avfall och återvinning samt att säkerställa en långsiktig effektiv och kundorienterad verksamhet, som bättre möter framtidens krav och behov än vad var och en av kommunerna klarar på egen hand. Målsättningen är att optimera den ekonomiska effektiviteten, säkerställa kompetensförsörjningen och verka för kvalitetsförbättringar.

Nodavas verksamhetsuppdrag är att förvalta och utveckla egendom i form av anläggningar och utrustning för vattenförsörjning, avloppshantering och avfallshantering samt därtill hörande verksamheter i Mora, Orsa och Älvdalens kommun. Nodava ska tillhandahålla ägarna kvalificerad kompetens och resurser inom VA och avfallshantering.

Genom Nodava AB ska abonnenterna och invånarna erbjudas god service och tillgänglighet. Med egna och inhyrda resurser levererar bolaget ett säkert dricksvatten, en god avloppshantering och miljömässig avfallshantering i kommunerna.

## Verksamhetsplan

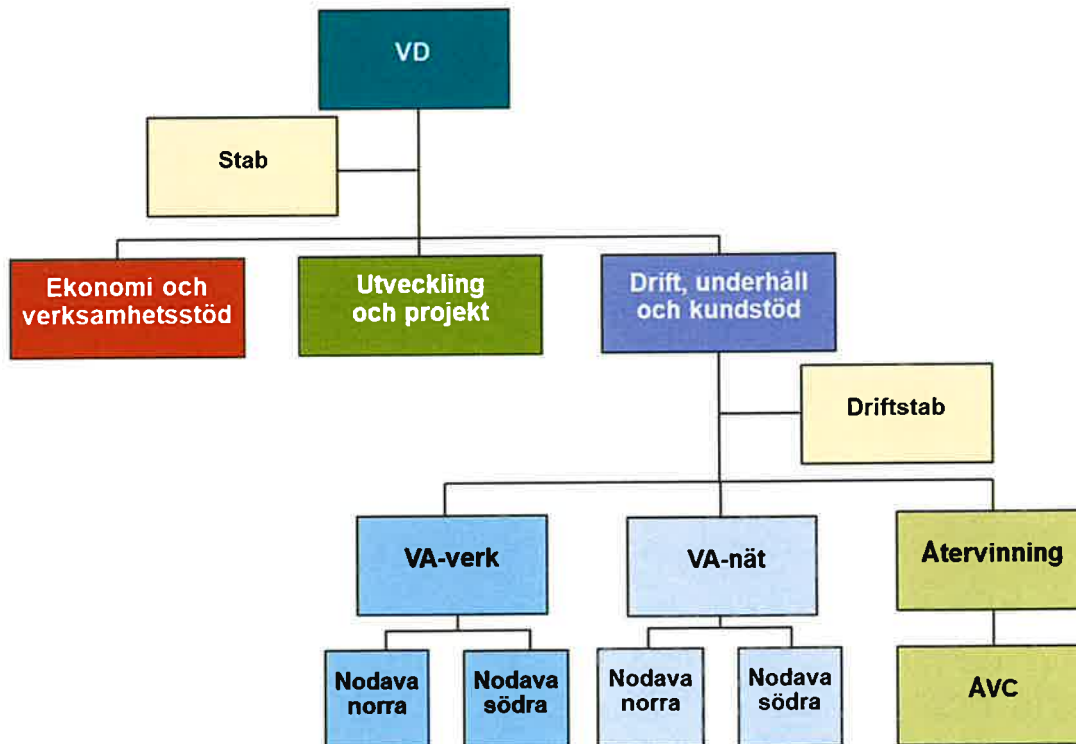
Nodava fastställer årligen en verksamhetsplan för de närmaste tre räkenskapsåren och budget för nästkommande räkenskapsår. Verksamhetsplanering synkroniseras med ägarbolagets budgetarbete.

## Bolagets styrning

Nodava leds av en styrelse bestående av 9 ledamöter, dvs 3 ledamöter kommer från vardera kommun. Dessa utses att ingå i styrelsen under mandatperioden på fyra år. Ordförandeposten cirkulerar mellan kommunerna. För närvarande innehas ordförandeposten av en ledamot från Orsa.

## Organisation

Organisationen säkerställer ägarnas uppdrag genom tre verksamhetsgrenar; ekonomi och verksamhetsstöd, utveckling och projekt samt drift, underhåll och kundstöd, som tillsammans skapar förutsättningar för hållbart liv i Norra Dalarna.



Staben ansvarar för strategiskt, operativt och kommunikativt ledningsstöd till ägarbolagens styrelser och Nodava.

Ekonomi och verksamhetsstöd ansvarar för en hållbar verksamhetsstyrning av ägarbolagen och Nodava samt samordning av Nodavas interna stöd såsom bolagsgemensam administration, dokumenthantering och arkiv. Avdelningen ansvarar också för bolagens ekonomistyrning, redovisning och verksamhetsuppföljning samt samordning och stöd inom upphandling.

Utveckling och projekt ansvarar för att stödja ägarkommunerna, ledning och driftverksamheten med omvärldsbevakning, strategisk planering samt genomförande av beslutade uppdrag och projekt inom VA och avfall/återvinning.

Drift, underhåll och kundstöd har ansvar för förebyggande och åtgärdande drift och underhåll av VA- och återvinningsanläggningar. Avdelningen hanterar även inkommande kund- och myndighetskontakter.

Driftstab skapades som en länk mellan kund och drift VA och Avfall. Tjänsterna i driftstaben täcker in både kundstöd, process och styr- o regler samt kart- och mätkompetens mot VA-nät och vattenmätarverksamheten.

## VÄSENTLIGA HÄNDELSER UNDER ÅRET

### Drift- och underhåll av återvinningstationer (ÅVS)

Den 1 januari 2024 övergick skötsel och underhåll av återvinningsstationerna till Nodava sedan ansvaret gick över till våra ägarbolag. Starten blev ganska tuff med överfulla behållare. Efter en del mindre justeringar har driften löpt på bra.

### Avtal om matavfall

Nytt samverkansavtal har tecknats med Gästrikre Ekogas angående leverans matavfall till Gästrikre Ekogas och mottagning av rötresten från Gästrikre Ekogas. Det nya avtalet gäller från och med 2025-01-01 och till och med 2028-01-01.

### Nodava app

Nodava appen lanserades i slutet av 2024. Appen är en mobilapplikation som hjälper invånare i våra kommuner samt kunder att hantera sitt avfall på ett enklare och mer effektivt sätt.

Den som har laddat ner appen kan till exempel se när sitt avfall hämtas, öppettider på återvinningscentral eller hitta återvinningsstationer på en karta. Dessutom kan man få notiser om driftstörning samt använda en sorteringsguide för att veta hur olika typer av avfall ska sorteras.

### Hälsoundersökning

Under våren 2024 erbjöds samtliga medarbetare möjlighet till hälsoundersökning. Syftet med undersökningen är att skapa medvetenhet kring hälsa respektive ohälsa hos såväl enskild medarbetare som organisation. Undersökningen ska även ge värdefull information för att tidigt kunna identifiera riskfaktorer och ge underlag till handlingsplan för åtgärdande och förebyggande insatser i vårt systematiska arbetsmiljöarbete.

### Systematiskt brandskyddsarbete

Under året har arbetet utifrån beslutad riktlinje och brandskyddsorganisation startats upp. Fokus har varit utbildning i grundläggande brandskydd och intern brandskyddskontroll i prioriterade anläggningar. Det systematiska brandskyddsarbetet för år 2024 har utvärderats och sammanställts i utvärderingsrapporter för respektive bolag. Arbete som kommer att vara i fokus under år 2025 är framtagande av brandskyddsdokumentation för prioriterade anläggningar.

### Krisledningsplan

En krisledningsplan som ska användas vid extraordinär händelse, samhällsstörning eller kris har tagits fram. Planen tillämpas även vid höjd beredskap.

## PERSONALREDOVISNING

MEDELANTAL ANSTÄLLDA	2024	2023	2022
Totalt	83	82	87
Varav kvinnor	23	22	24
Varav män	60	60	63
Varav kvinnor %	28	27	28
Varav män %	72	73	72

Anger hur många anställda Nodava skulle ha haft om den faktiska sysselsättningsgraden för månadsavlönade hel- och deltidsanställda summerades till heltidsanställningar. Det kan också beskrivas som summan av de anställdas sysselsättningsgrader t ex 100 % sysselsättningsgrad motsvarar 1,0 årsarbetare och 75 % sysselsättningsgrad motsvarar 0,75 årsarbetare.

PERSONALKOSTNADER TKR	2024	2023	2022
Totala personalkostnader*	57 545	53 551	51 587
Personalkostnadsökning %	7,5	3,8	-7,9
Kostnader för lön	38 749	36 576	36 444
Kostnader för övertid (inkl. fyllnadstid)	934	913	789
Kostnader för beredskap	950	928	1125
Sjuklönekostnader (exklusive karens)	251	391	436

Personalkostnader redovisar sammanlagda kostnader för löner, ersättningar, förmåner, pensionskostnader, sociala avgifter och övriga personalkostnader.

\* Beloppet innefattar en upplösning av en fondavsättning om 767 tkr, redovisad personalkostnad uppgår till 56 778 tkr.

### SJUKFRÅNVARO I PROCENT AV AVTALAD ARBETSTID

	2024	2023	2022
Totalt	7,0%	5,5%	4,5%
varav > 60 dagar	50,4%	32,5%	15,6%
Kvinnor	6,9%	5,8%	5,7%
Män	7,0%	5,4%	4,1%
- 29 år	3,5%	3,2%	5,6%
30-49 år	6,7%	6,0%	4,9%
50 år -	7,4%	5,4%	4,2%
Heltidsfriska	39,8 %	Uppgift saknas	27,6 %
1-5 sjukfall	18,4 %	Uppgift saknas	19,0 %
Utbetald sjuklön, tkr	251,4	391,0	436,2



## EKONOMISK SAMMANSTÄLLNING

FLERÅRSÖVERSIKT	2024	2023	2022	2021	2020
Nettoomsättning, tkr	69 764	69 313	63 230	69 851	69 355
Balansomslutning, tkr	15 161	16 895	19 313	19 450	17 692
Antal anställda	83	82	87	96	95
Soliditet (%)	17,6	15,8	13,3	10,6	10,6

## FÖRÄNDRING AV EGET KAPITAL (KR)

EGET KAPITAL	AKTIEKAPITAL	BALANSERAT RESULTAT	ÅRETS RESULTAT	TOTALT
Ingående balans 2024-01-01	1 500 000	712 907	418	2 213 325
Disposition enligt beslut av årets årsstämma		418	-418	0
Årets resultat			13 501	13 501
Utgående balans 2024-12-31	1 500 000	713 325	13 501	2 226 826

## FÖRSLAG TILL VINSTDISPOSITION (KR)

STYRELSEN FÖRESLÅR ATT TILL FÖRFOGANDE STÅENDE VINSTMEDEL	
Balanserad vinst	713 325
Årets vinst	13 501
<b>Totalt</b>	<b>726 825</b>
Disponeras så att i ny räkning överföres	726 825

Företagets resultat och ställning i övrigt framgår av följande resultat- och balansräkning samt kassaflödesanalys med noter.

## RESULTATRÄKNING

RESULTATRÄKNING	NOT	2024	2023
<i>Rörelsens intäkter</i>			
Nettoomsättning	2	69 764	63 313
Övriga rörelseintäkter		500	344
<b>Summa rörelsens intäkter</b>		<b>70 264</b>	<b>69 657</b>
<i>Rörelsens kostnader</i>			
Övriga externa kostnader		-13 298	-15 237
Personalkostnader	3	-56 778	-54 117
Avskrivningar på materiella och immateriella anläggningstillgångar		-359	-302
Övriga rörelsekostnader			
<b>Summa rörelsens kostnader</b>		<b>-70 435</b>	<b>-69 657</b>
<b>Rörelseresultat</b>		<b>-171</b>	<b>0</b>
<i>Resultat från finansiella poster</i>			
Ränteintäkter		175	142
Räntekostnader och liknande poster		-4	-1
<b>Summa finansiella poster</b>		<b>171</b>	<b>141</b>
<b>Resultat efter finansiella poster</b>		<b>0</b>	<b>141</b>
Bokslutsdispositioner		13	-137
<b>Resultat före skatt</b>			<b>3</b>
Skatt på årets resultat			-3
<b>Årets resultat</b>		<b>13</b>	<b>0</b>

## BALANSRÄKNING

TILLGÅNGAR	NOT	2024	2023
<i>Anläggningstillgångar</i>			
<b>Immateriella anläggningstillgångar</b>			
Dataprogram	4	437	622
Övriga immateriella anläggningstillgångar	5	378	485
<b>Summa immateriella anläggningstillgångar</b>		<b>815</b>	<b>1 107</b>
<b>Materiella anläggningstillgångar</b>			
Inventarier, verktyg och installationer	6	43	52
Pågående nyinvesteringar	7	253	0
<b>Summa materiella anläggningstillgångar</b>		<b>296</b>	<b>52</b>
<b>Summa anläggningstillgångar</b>		<b>1 111</b>	<b>1 159</b>
<i>Omsättningstillgångar</i>			
<b>Kortfristiga fordringar</b>			
Kundfordringar		5 258	7 007
Övriga kortfristiga fordringar		1 592	2 489
Aktuella skattefordringar			
Förutbetalda kostnader och upplupna intäkter		4 071	3 165
<b>Summa kortfristiga fordringar</b>		<b>10 921</b>	<b>12 661</b>
<b>Kassa och bank</b>			
Kassa och bank		3 129	3 076
<b>Summa kassa och bank</b>		<b>3 129</b>	<b>3 076</b>
<b>Summa omsättningstillgångar</b>		<b>14 050</b>	<b>15 737</b>
<b>Summa tillgångar</b>		<b>15 161</b>	<b>16 895</b>

EGET KAPITAL OCH SKULDER		NOT	2024	2023
<b>Eget kapital</b>				
<b>Bundet eget kapital</b>				
Aktiekapital			1 500	1 500
<b>Summa bundet eget kapital</b>			<b>1 500</b>	<b>1 500</b>
<b>Fritt eget kapital</b>				
Balanserat resultat			713	713
Årets resultat			13	0
<b>Summa fritt eget kapital</b>			<b>726</b>	<b>713</b>
<b>Summa eget kapital</b>			<b>2 226</b>	<b>2 213</b>
<b>Obeskattade reserver</b>			<b>565</b>	<b>578</b>
<b>Avsättningar</b>				
Övriga avsättningar	8		222	990
<b>Summa avsättningar</b>			<b>222</b>	<b>990</b>
<b>Kortfristiga skulder</b>				
Leverantörsskulder			1 888	2 683
Övriga kortfristiga skulder			6 419	6 123
Upplypna kostnader och förutbetalda intäkter			3 841	4 308
<b>Summa kortfristiga skulder</b>			<b>12 148</b>	<b>13 114</b>
<b>SUMMA EGET KAPITAL OCH SKULDER</b>			<b>15 161</b>	<b>16 895</b>

## KASSAFLÖDESANALYS

KASSAFLÖDE	NOT	2024	2023
<i>Den löpande verksamheten</i>			
Resultat efter finansiella poster		0	141
Justeringar för poster som inte ingår i kassaflödet		-409	-183
Betald skatt			-6
<b>Kassaflöde från den löpande verksamheten före förändring av rörelsekapital</b>		<b>-409</b>	<b>-49</b>
<i>Kassaflöde från förändring av rörelsekapitalet</i>			
Förändring av kundfordringar		1 749	-1 459
Förändring av kortfristiga fordringar		-9	-1 439
Förändring av leverantörsskulder		-795	705
Förändring av kortfristiga skulder		-172	-2 774
<b>Kassaflöde från den löpande verksamheten</b>		<b>364</b>	<b>-5 017</b>
<i>Investeringsverksamheten</i>			
Investeringar i materiella anläggningstillgångar		-311	-220
Försäljning av materiella anläggningstillgångar			
<b>Kassaflöde från investeringsverksamheten</b>		<b>-311</b>	<b>-220</b>
<b>Årets kassaflöde</b>		<b>53</b>	<b>-5 237</b>
<b>Likvida medel vid årets början</b>		<b>3 076</b>	<b>8 313</b>
<b>Likvida medel vid årets slut</b>		<b>3 129</b>	<b>3 076</b>

## TILLÄGGSUPPLYSNINGAR OCH NOTER

### Not 1. Redovisnings- och värderingsprinciper

#### Allmänna redovisningsprinciper

Årsredovisningen är upprättad i enlighet med årsredovisningslagen och BFNAR 2012:1 Årsredovisning och koncernredovisning (K3).

Redovisningsprinciperna är oförändrade jämfört med föregående år.

Samtliga belopp anges i tusentals kronor om inte annat anges.

#### Intäktsredovisning

Intäkter har tagits upp till verkligt värde av vad som erhållits eller kommer att erhållas och redovisas i den omfattning det är sannolikt att de ekonomiska fördelarna kommer att tillgodogöras bolaget och intäkterna kan beräknas på ett tillförlitligt sätt.

#### Immateriella tillgångar

Företaget redovisar internt utvecklad immateriella anläggningstillgångar enligt kostnadsföringsmodellen. Det innebär att samtliga utgifter som avser framtagandet av en internt utvecklad immateriell anläggningstillgång kostnadsförs direkt när de uppkommer.

#### Anläggningstillgångar

Immateriella och materiella anläggningstillgångar redovisas till anskaffningsvärde minskat med ackumulerade avskrivningar enligt plan och eventuella nedskrivningar.

Avskrivning sker linjärt över den förväntade nyttjandeperioden med hänsyn till väsentligt restvärde. Följande avskrivningstider tillämpas:

IMMATERIELLA ANLÄGGNINGSTILLGÅNGAR	2024
Dataprogram	3-5 år

MATERIELLA ANLÄGGNINGSTILLGÅNGAR	2024
Inventarier, verktyg och installationer	5-10 år

#### Komponentindelning

Materiella anläggningstillgångar har delats upp på komponenter när komponenterna är betydande och när komponenterna har väsentligt olika nyttjandeperioder. När en komponent i en anläggningstillgång byts ut, uträddas eventuell kvarvarande del av den gamla komponenten och den nya komponentens anskaffningsvärde aktiveras. Utgifter för löpande reparationer och underhåll redovisas som kostnader.

#### Finansiella instrument

Finansiella instrument värderas utifrån anskaffningsvärdet. Instrumentet redovisas i balansräkningen när bolaget blir part i instrumentets avtalsmässiga villkor. Finansiella tillgångar tas bort från balansräkningen när rätten att erhålla kassaflöden från instrumentet har löpt ut eller överförs och bolaget har överfört i stort sett alla risker och förmåner som är förknippade med äganderätten. Finansiella skulder tas bort från balansräkningen när förpliktelserna har reglerats eller på annat sätt upphört.

### **Kundfordringar/kortfristiga skulder**

Kundfordringar och kortfristiga fordringar redovisas som omsättningstillgångar till det belopp som förväntas bli inbetalt efter avdrag för individuellt bedömda osäkra fordringar.

### **Låneskulder och leverantörsskulder**

Leverantörsskulder redovisas initialt till anskaffningsvärde efter avdrag för transaktionskostnader. Skiljer sig det redovisade beloppet från det belopp som ska återbetalas vid förfallotidpunkten periodiseras mellanskillnaden som räntekostnad över lånets löptid med hjälp av instrumentets effektivränta. Härigenom överensstämmer vid förfallotidpunkten det redovisade beloppet och det belopp som ska återbetalas.

### **Kvittning av finansiell fordran och finansiell skuld**

En finansiell tillgång och en finansiell skuld kvittas och redovisas med ett nettobelopp i balansräkningen endast då legal kvittningsrätt föreligger samt då en reglering med ett nettobelopp avses ske eller då en samtida avyttring av tillgången och reglering av skulden avses ske.

### **Leasingavtal**

Företaget redovisar samtliga leasingavtal, såväl finansiella som operationella, som operationella leasingavtal. Operationella leasingavtal redovisas som en kostnad linjärt över leasingperioden.

### **Inkomstskatter**

#### **Aktuell skatt**

Aktuell skatt avser inkomstskatt för innevarande räkenskapsår samt den del av tidigare räkenskapsårs inkomstskatt som ännu inte redovisats. Aktuell skatt beräknas utifrån den skattesats som gäller per balansdagen.

### **Avsättningar**

Som avsättning har redovisats förpliktelser gentemot tredje man som är hänförliga till räkenskapsåret eller tidigare räkenskapsår och som på balansdagen antingen är säkra eller sannolika till sin förekomst men oviss till belopp eller till den tidpunkt då de ska infrias.

### **Ersättningar till anställda**

Ersättningar till anställda avser alla former av ersättningar som företaget lämnar till de anställda. Kortfristiga ersättningar utgörs av bland annat löner, betald semester, betald frånvaro, bonus och ersättning efter avslutad anställning (pension). Kortfristiga ersättningar redovisas som kostnad och en skuld då det finns en legal eller informell förpliktelse att betala ut en ersättning till följd av en tidigare händelse och en tillförlitlig uppskattning av beloppet kan göras.

Ersättningar vid uppsägning utgår då beslut fattas om att avsluta en anställning före den normala tidpunkten för anställningens upphörande eller då en anställd accepterar ett erbjudande om frivillig avgång i utbyte mot sådan ersättning. Om ersättningen inte ger företaget någon framtida ekonomisk fördel redovisas en skuld och en kostnad när företaget har en legal eller informell förpliktelse att lämna sådan ersättning. Ersättningen värderas till den bästa uppskattningen av den ersättning som skulle krävas för att reglera förpliktelsen på balansdagen.

### Kassaflödesanalys

Kassaflödesanalysen upprättas enligt indirekt metod. Det redovisade kassaflödet omfattar endast transaktioner som medfört in- eller utbetalningar.

Som likvida medel klassificerar företaget, förutom kassamedel, disponibla tillgodohavanden hos banker och andra kreditinstitut samt kortfristiga likvida placeringar som är noterade på en marknadsplats och har en kortare löptid än tre månader från anskaffningstidpunkten. Förändringar i spärrade medel redovisas i investeringsverksamheten.

### Definition av nyckeltal

- Soliditet: justerat eget kapital/totala tillgångar.

### Not 2. Intäkternas fördelning

I NETTOOMSÄTTNINGEN INGÅR INTÄKTER FRÅN	2024	2023
Moravatten AB	29 780	31 396
Orsa Vatten och Avfall AB	15 141	14 324
Älvdalen Vatten och Avfall AB	24 621	23 330
Övrigt	222	263
Summa nettointäkter	69 764	69 313

### Not 3. Personal

MEDELANTAL ANSTÄLLDA	2024	2023
Totalt	83	82
Varav kvinnor	23	22
Varav män	60	60

LÖNER OCH ANDRA ERSÄTTNINGAR	2024	2023
Styrelse och verkställande direktör	1 440	1 348
Övriga anställda	36 687	35 110
Totala löner och andra ersättningar	38 127	36 449

SOCIALA KOSTNADER	2024	2023
Pensionskostnader för övriga anställda	5 473	4 412
Övriga sociala avgifter enligt lag och avtal	11 594	11 206
Totala sociala kostnader	17 067	15 617

LÖNER, ERSÄTTNINGAR, SOCIALA KOSTNADER OCH PENSIONSKOSTNADER	2024	2023
Totala löner, ersättningar, sociala kostnader och pensionskostnader	55 194	52 066

### VD:s villkor vid uppsägning

För VD gäller en ömsesidig uppsägningstid om 12 månader. Vid uppsägning har bolaget rätt att skilja den anställda från befattningen med bolagets angelägenheter under uppsägningstiden eller del därav.

### Not 4. Dataprogram

IMMATERIELLA ANLÄGGNINGSTILLGÅNGAR	2024	2023
<i>Ingående anskaffningsvärden</i>	1 268	1 048
<b>Årets anskaffningar</b>	58	220
<b>Utgående ackumulerade anskaffningsvärden</b>	<b>1 326</b>	<b>1 268</b>
<i>Ingående avskrivningar</i>	-646	-465
<i>Årets avskrivningar</i>	-244	-180
<b>Utgående ackumulerade avskrivningar</b>	<b>-889</b>	<b>-646</b>
<b>Utgående redovisat värde</b>	<b>437</b>	<b>622</b>

### Not 5. Immateriella anläggningstillgångar

IMMATERIELLA ANLÄGGNINGSTILLGÅNGAR	2024	2023
<i>Ingående anskaffningsvärden</i>	645	645
<b>Årets anskaffningar</b>		
<b>Utgående ackumulerade anskaffningsvärden</b>	<b>645</b>	<b>645</b>
<i>Ingående avskrivningar</i>	-161	-54
<i>Årets avskrivningar</i>	-106	-106
<b>Utgående ackumulerade avskrivningar</b>	<b>-267</b>	<b>-161</b>
<b>Utgående redovisat värde</b>	<b>378</b>	<b>484</b>

### Not 6. Inventarier, verktyg och installationer

MATERIELLA ANLÄGGNINGSTILLGÅNGAR	2024	2023
<i>Ingående anskaffningsvärden</i>	325	325
<b>Utgående ackumulerade anskaffningsvärden</b>	<b>325</b>	<b>325</b>
<i>Ingående avskrivningar</i>	-273	-258
<i>Årets avskrivningar</i>	-9	-16
<b>Utgående ackumulerade avskrivningar</b>	<b>-282</b>	<b>-273</b>
<b>Utgående redovisat värde</b>	<b>43</b>	<b>52</b>

**Not 7. Pågående investeringar**

<b>PÅGÅENDE INVESTERINGAR</b>	<b>2024</b>	<b>2023</b>
<i>Ingående nedlagda kostnader</i>	0	0
<i>Under året nedlagda kostnader</i>	253	0
<b>Utgående nedlagda kostnader</b>	<b>253</b>	<b>0</b>

**Not 8. Avsättningar**

<b>AVSÄTTNINGAR</b>	<b>2024</b>	<b>2023</b>
<b>Uppskjuten skatteskuld</b>		
Belopp vid årets början	0	0
Under året återförda belopp		
<b>Summa uppskjuten skatt</b>	<b>0</b>	<b>0</b>
<b>Avsatt för omstruktureringskostnader</b>		
Belopp vid årets ingång	990	1 476
Årets avsättningar		0
Under året ianspråktaga belopp	-768	-486
<b>Årets avsättningar</b>	<b>222</b>	<b>990</b>

Orsa 2025 - 03 - 15



Olof Herko  
Ordförande



Leif Halvarsson



Gunnar Barke



Per Rudfeldt



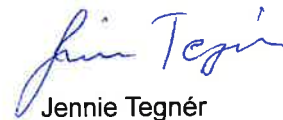
Leif Dahlfors



Jan Spånberg



Gösta Frost



Jennie Tegnér



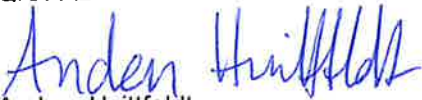
Arne Grahn



Marilou Hamilton Levin  
Verkställande direktör

Vår revisionsberättelse har avgivits 2025 - 03 - 19

Qrev AB



Anders Hvittfeldt

Auktoriserad revisor